




**Арктика в лицах:
документы
Российского
государственного
архива экономики**



АРКТИКА В ЛИЦАХ: ДОКУМЕНТЫ РОССИЙСКОГО ГОСУДАРСТВЕННОГО АРХИВА ЭКОНОМИКИ

Инфографический альбом

Студенческий проектный научный коллектив

Содержание:

Предисловие

Историографический обзор (статистика топ-105)

Алексей Модестович Лавров

Ареф Иванович Минеев

Леон (Лев) Константинович Шар-Баронов

Источники

Сведения об авторах



Предисловие

Основная цель работы студенческого проектного научного коллектива «Арктика в лицах: документы Российского государственного архива экономики» - изучение и введение в научный оборот ранее неизвестных документов, освещающих жизнь и деятельность героев-полярников советских арктических экспедиций 1930-х гг.

Работа с личными фондами в РГАЭ и сопоставление с пофамильными списками экспедиций выявила, что далеко не по всем полярникам есть историко-биографические исследования. В результате были отобраны три персоналии. Ими стали полярный исследователь Арэф Иванович Минеев, капитан дальнего плавания Леон Константинович Шар-Баронов и гидрограф Алексей Модестович Лавров. Архивные документы из личных фондов стали основой для визуализации результатов исследования и создания инфографического материала.

Систематизация арктических исследователей 30-х гг. XX в. на основе фундаментального справочника "Арктическая энциклопедия" (2017).
На современном этапе – это наиболее полный и квалифицированный свод сведений по отечественной истории открытий и освоения Арктики. Итого – 105 человек.

АРКТИЧЕСКАЯ ЭНЦИКЛОПЕДИЯ

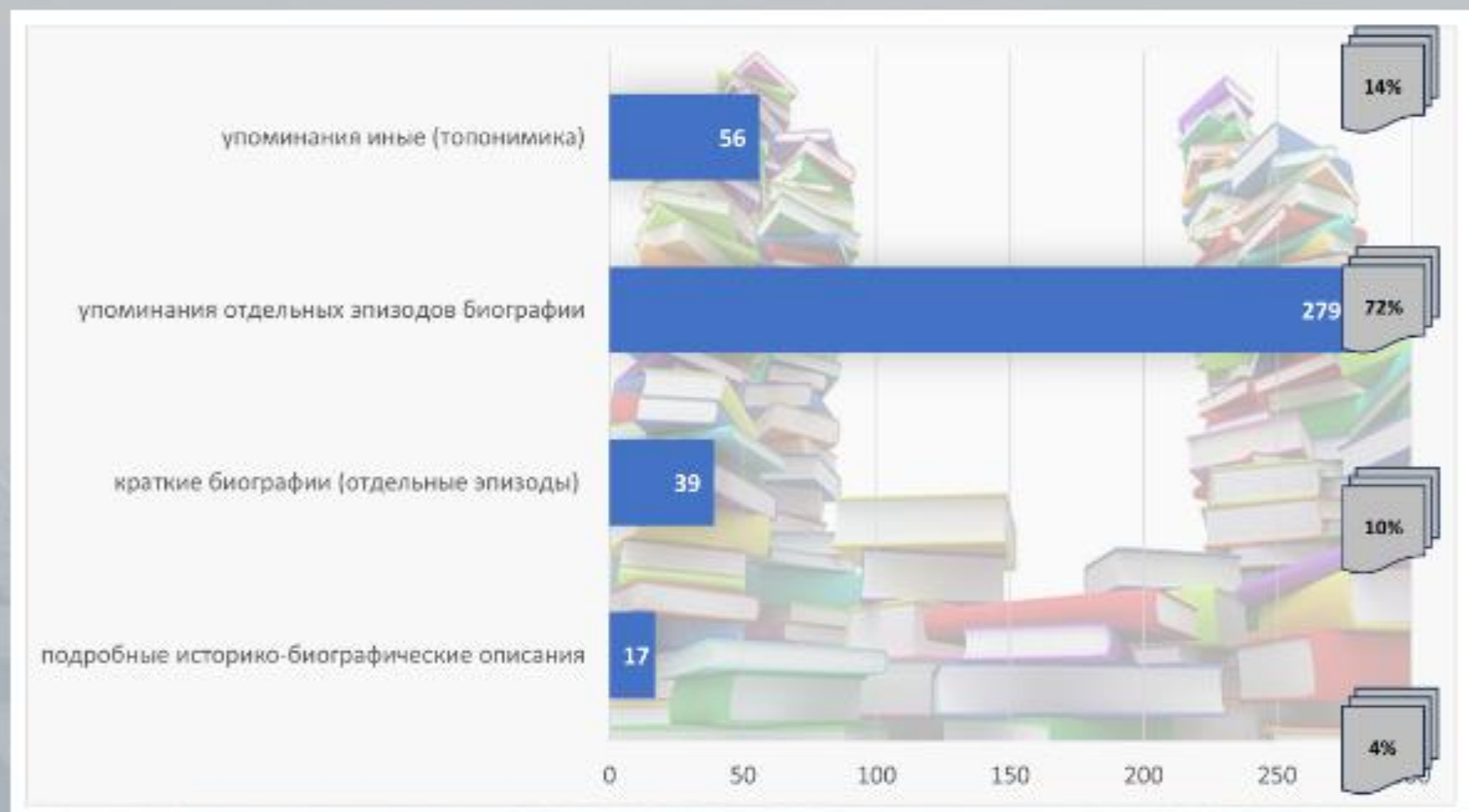
История
исследования
и освоения



Статистика - топ 105



Персоналии



Степень разработанности выборки ТОП-105 составляет 2/3



охвачены
новыми
работами

• 70 чел.
(66 %)



не охвачены
новыми
работами

• 35 чел.
(34 %)

*Алексей Модестович
Лавров (1887 - 1942)*





«Выдающиеся исследователи, используя все возможные средства передвижения по морю, по льду и по воздуху, воодушевленные идеей «...» подчиняли своей воле массы людей и вели их к заветной цели в необъятные просторы царства льда, холода и мрака. Многие из них не возвратились из крепких объятий полярной стихии — за дерзновение нарушить ее многовековой покой они заплатили своей жизнью.»

Лавров А.М. Послесловие к книге Р. Амундсена «Собрание сочинений. Т. 5. Моя жизнь». 1937. С. 212

17.02.1887 г. -
рождение

1900-1907 гг. - обучение в Морском кадетском корпусе с регулярными плаваниями на учебных судах, а также крейсерах 1 и 2 ранга.

1911-1915 гг. - участие в Гидрографической экспедиции Северного Ледовитого океана на ледокольном пароходе «Таймыр»

1917 г. - назначение командиром эскадренного миноносца «Молодецкий», на котором А.М. Лавров активно принимал участие в боевых операциях

1922 г. - назначение в
Главное
Гидрографическое
управление

1925 г. - назначение
председателем комиссии
по изучению Северного
Ледовитого океана

1926 г. - руководство ледовой
разведкой на ледоколе
«Седов» во время Карской
экспедиции

1928 г. - совместное с В.Ю.Визе
и П.П.Стрелковым
командование операцией по
спасению «Италии» на
ледоколе «Малыгин»

1929 г. - выход в свет
книга «Советские
корабли»

1932 г. - руководство
Таймырской гидрографической
экспедицией в северо-восточной
части Карского моря

1935 г. - участие в
плавании на
ледоколе «Ермак»

1942 г. - смерть

***Ареф Иванович Минеев
(1900 - 1973)***



РГАЭ. Фонд 424, Минеев Ареф Иванович - полярный исследователь.
На фото А.И. Минеев и его жена В.Ф. Власова.

"...Я начал заниматься географией Крайнего Севера. Остров Врангеля явился для меня географической школой и лабораторией."



"За время пребывания на острове, я занимался изучением природы на о. Врангеля и собрал там коллекции по флоре и фауне острова, обработанные в последующем АН СССР и Арктическим институтом."



1900 г. - рождение

сер. 1910 - х гг. рабочий
на Кокандском заводе
(Узбекистан)

1917 г. - секретарь Кокандской
РКП (б) -

Следователь Особого 1-го
отдела на Польском фронте
(Гражданская война)

**Штрихи к
биографии:
А.И. Минеев**



1925-1928 гг. -
заведующий
Совпартшколой в
Ташкенте

1928-1929 гг. -
заведующий подотдела
пропаганды и агитации
Далькрайкома РКП (б)

1929-1934 гг. - начальник на
острове Врангеля

1935-1938 гг. - директор
Института народов Севера

**Штрихи к
биографии:
А.И. Минеев**

1938-1946 гг.
зам.начальника и
начальник морского
отряда западного
района Арктики

1947 г. - начальник
эксплуатации морского
управления
Главсеверморпути

1947 - 1952 гг. -
заместитель председателя
Технического совета
Главсеверморпути

1954 г. - получение научной
степени - кандидат
географических наук

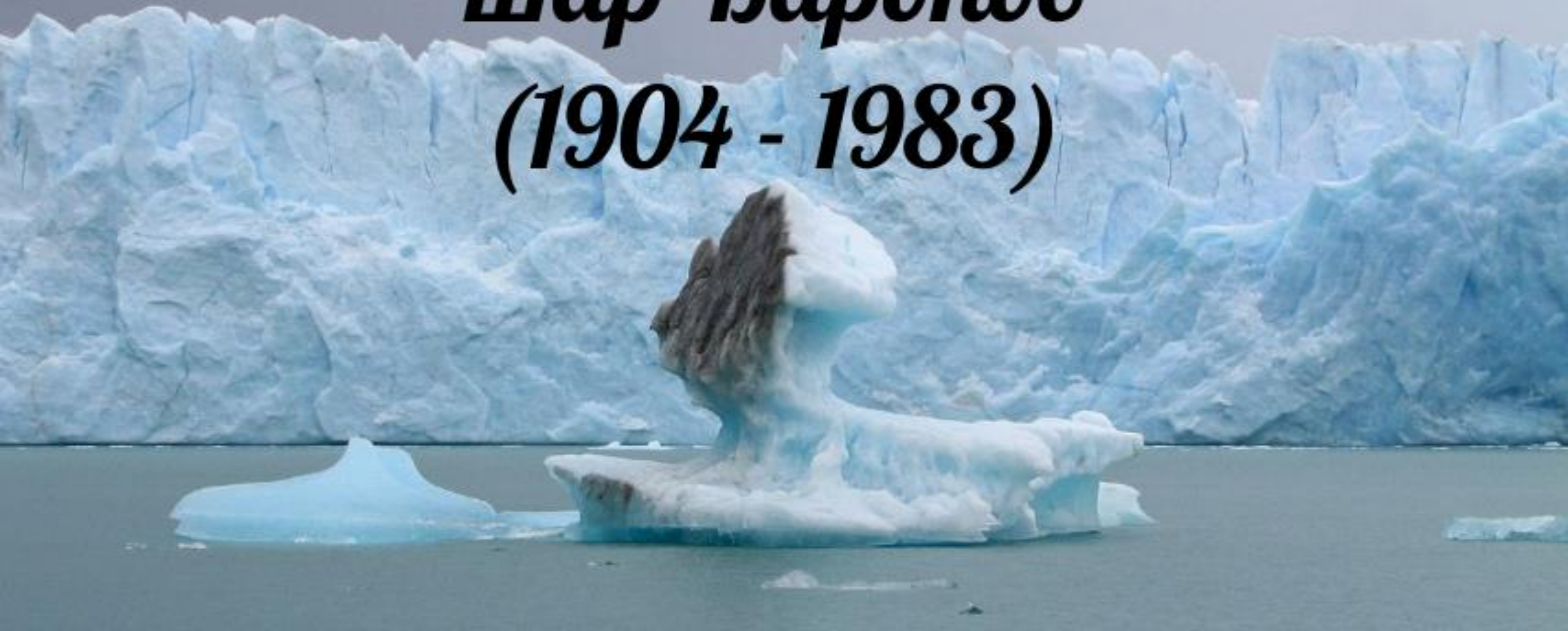
1973 г. -смерть

Штрихи к биографии: А.И. Минеев

Маршрут експедиції А.І. Минеева на острів Врангеля



**Леон Константинович
Шар-Баронов
(1904 - 1983)**



РГАЭ. Фонд 606, Леон Константинович Шар-Баронов -
полярный исследователь.

«Теперь названия этих мест широко известны.
Десятки экспедиций метр за метром
ощупывают богатые азом берега. А начиналось
вот с этого.

- Леон Константинович, - вдруг спохватываюсь
я. – Чуть не забыл. Эту работу вы по чьему
предписанию выполняли? Кто ам её поручил,
что за организация?

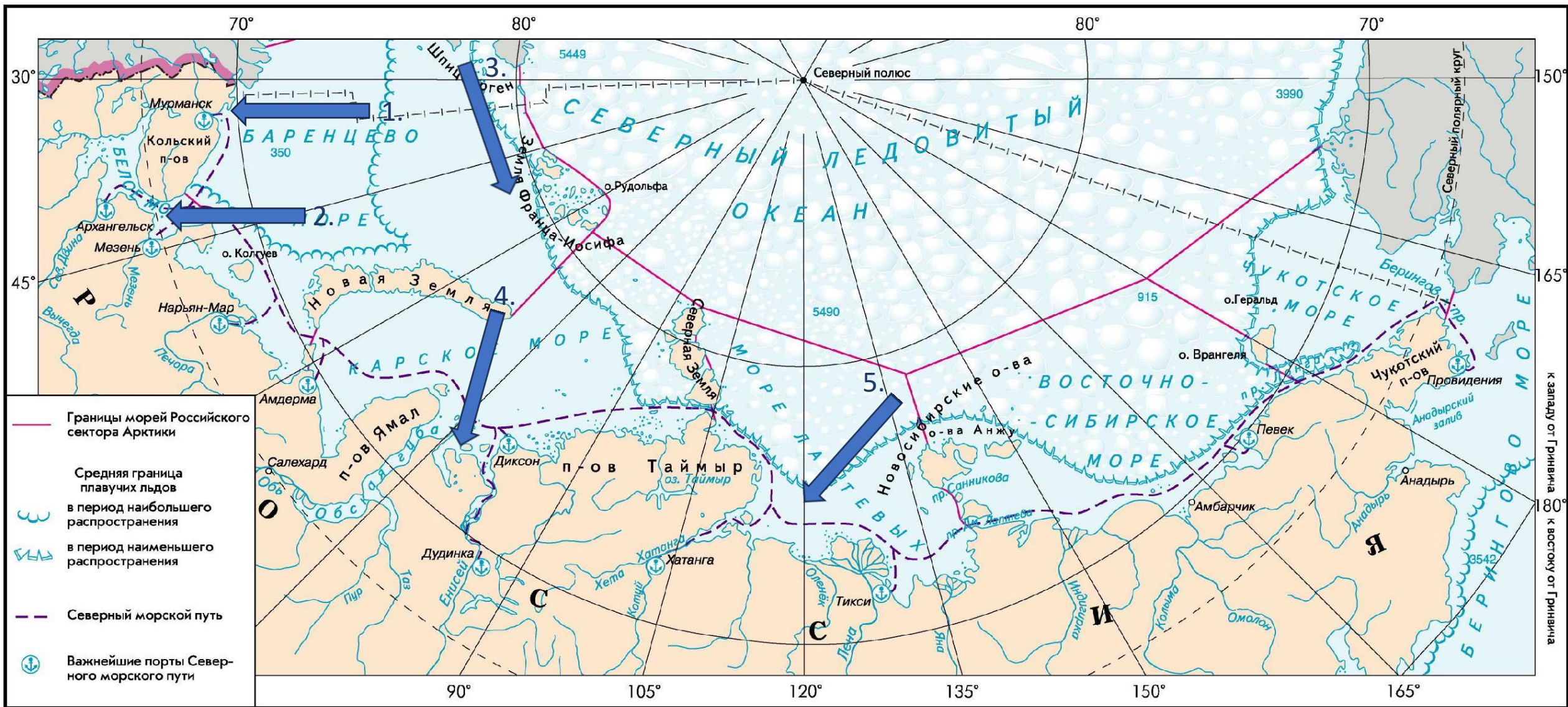
Какое же может быть предписание? –
удивляется он. – Никто ничего не поручал, у нас
и рейс-то был чисто грузовым. Просто вижу на
карте белое пятно, а я моряк, штурман. Да и
возможности, пусть не блестящие, но имелись.
Вот и всё предписание. Разве мало?»



Из газетной статьи о Л. К. Шар-Баронове.

РГАЭ. Ф. 606. Оп. 1. Д. 8. Л. 8.

МОРЯ РОССИЙСКОГО СЕКТОРА АРКТИКИ



1 - Мурманск – первые шаги в Арктике.
Плавания на поморских судах 1924 - 1927

3 – Участие в поисках экспедиции Нobile в районе Земли Франца-Иосифа 1928

2 – Архангельск – учёба в Архангельском

4 – Зимовка в Гыданском заливе 1931 – 1932

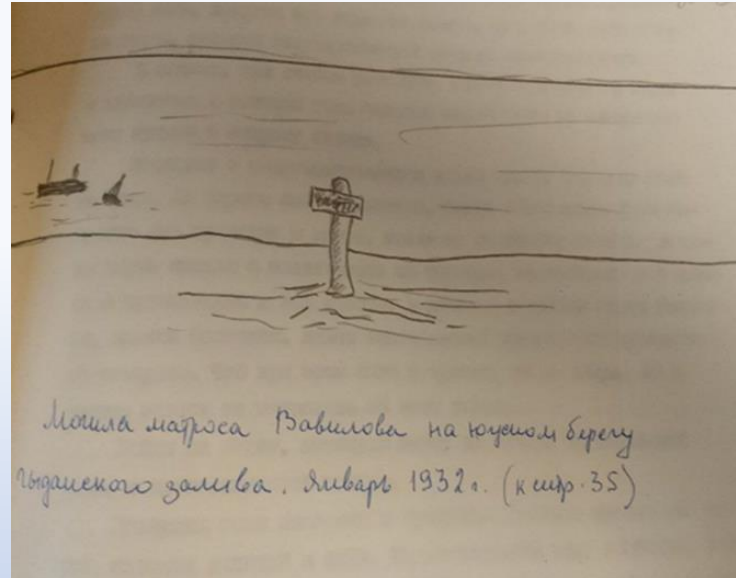
морском техникуме 1927 - 1929

5 – Плавания капитаном ледоколов по СМП 1938 - 1948

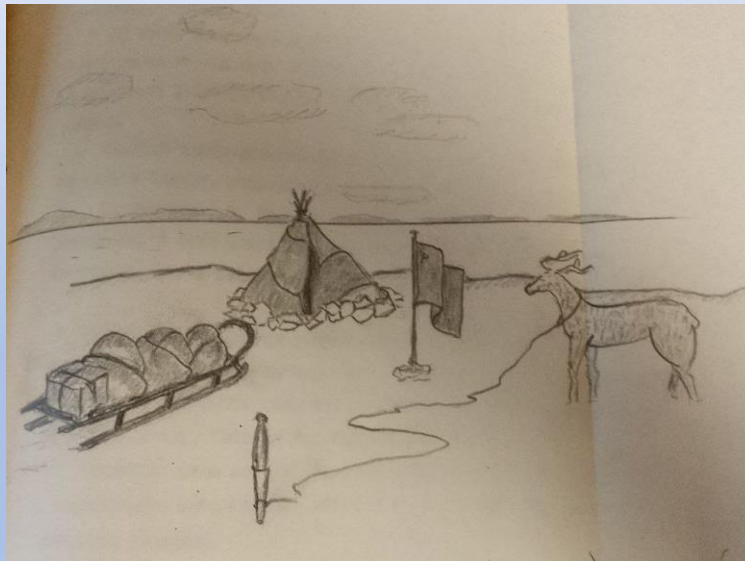
Масштаб 1:25 000 000

Зарисовки Л. К. Шар-Баронова во время зимовки 1931 – 1932 гг.

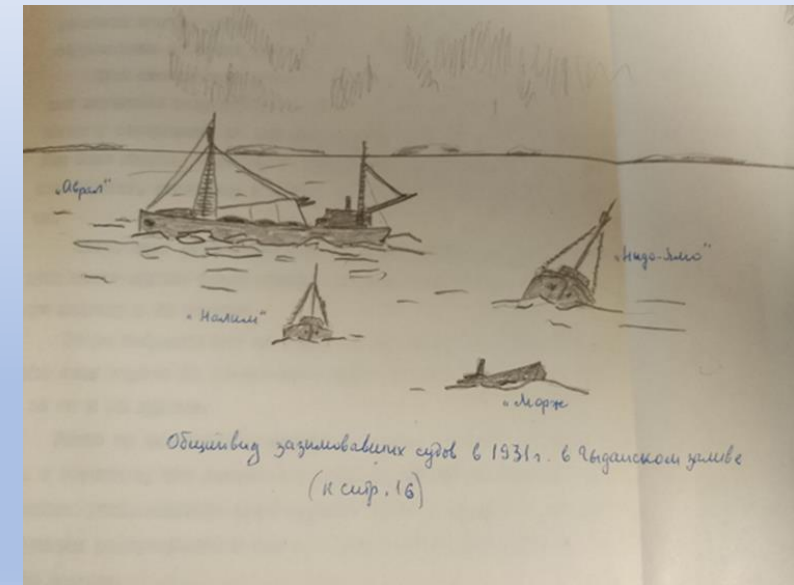
«Длительные туманы и частые положительные температуры воздуха сильно разрушали лёд ... Воды на льду делалось всё больше и больше. Порой идти приходилось по колени в воде, а имущество переносить на руках.»
РГАЭ. Ф. 606. Оп. 1. Д. 2. Л. 227.



Несчастливая наша эскадра стояла как вкопанная. Никуда её больше не тащило, да и тащить было некуда. Вокруг в хаотическом беспорядке дрейфовал мелко-битый лёд. Его носило во всех направлениях, взламывало, торосило ... тонуть нам было некуда, а вопрос о выборе места зимовки решил за нас сам нордост, поскольку о снятии их (судов – прим. Пешехонова С. А.) с мели не могло быть и речи.
РГАЭ. Ф. 606. Оп. 1. Д. 2. Л. 183.



«Потеря нашего товарища, совсем молодого человека, ему ещё не было 25, явилось сильным ударом для всех нас. Времени до лета оставалось ещё очень много, и кто знал, кому следующему придётся идти за Вавиловым.»
РГАЭ. Ф. 606. Оп. 1. Д. 2. Л. 201.



Источники:

Личные фонды РГАЭ:

Ф. 537. Лавров Алексей Модестович - гидрограф, полярный исследователь, контр-адмирал. 1887-1942 гг.;

Ф. 424. Минеев Ареф Иванович - полярный исследователь. 1900-1973 гг.;

Ф. 606. Шар-Баронов Леон Константинович - капитан дальнего плавания, полярник. 1904-1983 гг.

Сведения об авторах

Соничева Н.Е. - канд. ист. наук, доцент, доцент кафедры источниковедения факультета архивоведения и документоведения Историко-архивного института (руководитель проектного коллектива);

Колесниченко Д.В. - аспирантка первого года обучения исторического факультета Историко-архивного института;

Злодеева С.В. - студентка второго курса магистратуры факультета архивоведения и документоведения Историко-архивного института;

Пешехонов С.А. - студент второго курса магистратуры факультета архивоведения и документоведения Историко-архивного института.

